

АО «АЛТАЙИНДОРПРОЕКТ»

ПРОЕКТ ПЛАНИРОВКИ ТЕРРИТОРИИ

-4109-

Реконструкция автомобильной дороги Мартыново – Тогул – Залесово, км 26+050 – км 26+200 с мостом через р. Тогул в Тогульском районе

Том 2

Материалы по обоснованию проекта планировки территории для размещения автомобильной дороги общего пользования

| | | |
|-------------|----------------|--------------|
| Инв.№ подл. | Подпись и дата | Взам. инв. № |
|-------------|----------------|--------------|

АО «АЛТАЙИНДОРПРОЕКТ»

ПРОЕКТ ПЛАНИРОВКИ ТЕРРИТОРИИ

-4109-

Реконструкция автомобильной дороги Мартыново – Тогул – Залесово, км 26+050 – км 26+200 с мостом через р. Тогул в Тогульском районе

Том 2

Материалы по обоснованию проекта планировки территории для размещения автомобильной дороги общего пользования

| | | |
|-------------------------|---|----------------|
| Ген. директор |  | Ростоцкий М.Н. |
| Главный инженер | | Иванников Р.В. |
| Главный инженер проекта | | Еремеев С.С. |

| | | |
|--------------|----------------|--------------|
| Инд. № подл. | Подпись и дата | Взам. инв. № |
|--------------|----------------|--------------|

1. Защита территории от чрезвычайных ситуаций природного и техногенного характера, мероприятия по ГО

Основными опасностями возникновения техногенных и природных чрезвычайных ситуаций являются (в порядке убывания риска):

Природные опасности:

- метеорологические;
- гидрологические;
- лесные пожары;
- геологические опасные явления.

Природно-техногенные опасности:

- аварии на системах жизнеобеспечения;
- аварии на взрывопожароопасных объектах.

Возможные чрезвычайные ситуации природного характера

В связи с общими тенденциями повышения глобальной климатической температуры, а также прогнозами МЧС России, в перспективе можно предположить:

- увеличение количества неблагоприятных краткосрочных природных явлений и процессов с аномальными параметрами (внеурочных периодов аномально теплой погоды и заморозков, сильных ветров, снегопадов и т.п.);
- увеличение проявлений засух и природных пожаров;
- уменьшение периода изменений погоды – 3 - 4 дня против обычных 6 - 7 дней, что вызовет определенные трудности в прогнозировании стихийных гидрометеорологических явлений, скажется на степени оперативности оповещения о них и, в большей степени, на возможность прогнозирования последствий.

Метеорологические опасные явления

Интенсивные осадки – сильный ливень, продолжительные сильные дожди.

Уровень опасности – чрезвычайные ситуации муниципального уровня; характеристика возможных угроз – затопление территорий из-за переполнения систем водоотвода, размыв дорог.

Интенсивные снегопады – очень сильный дождь (мокрый снег, дождь со снегом). Уровень опасности – чрезвычайные ситуации локального уровня; характеристика возможных угроз – разрушение линий ЛЭП и связи при налипании снега, парализующее воздействие на автомобильных дорогах.

Сильные туманы

Обуславливают возможные чрезвычайные ситуации локального уровня, связанные с дорожно-транспортными происшествиями.

Резкие перепады давления и температуры. Экстремальные температуры приводят к появлению наледи и налипания мокрого снега, что особенно опасно для воздушных линий электропередач. При резкой смене (перепаде) давления воздуха замедляется скорость реакции человека, снижается его способность к сосредоточению, что может привести к увеличению числа аварий на транспорте и на опасных

| | | | | | | | | | |
|------|--------|------|-------|---------|------|-----------------------|---|---|-------------|
| Изм. | Кол.уч | Лист | № док | Подпись | Дата | 4109-ППТ- | | | |
| | | | | | | | | | Рук. группы |
| | | | | | | | П | 1 | 4 |
| | | | | | | Пояснительная записка | | | |
| | | | | | | | | | |
| | | | | | | | | | |
| | | | | | | | | | |
| | | | | | | | | | |

Взам. инв. №

Подпись и дата

Инв. №

производствах. Происходит обострение сердечно-сосудистых, гипертонических и иных заболеваний.

В зимний период сильный мороз с минимальной температурой воздуха не менее минус 25 С 0 и ниже в течение не менее 5 суток может вызывать возникновение техногенных аварий на линиях тепло - и энергоснабжения. Кроме того, в условиях низких температур серьезно затрудняется тушение пожаров.

Гидрологические явления (затопления и подтопления)

Основной причиной подтоплений являются большое содержание влаги в грунте в осенне-зимний период и большая высота снежного покрова. Последующее быстрое таяние снега в годы с ранней весной или обильные дожди в летне-осенний период влекут за собой резкий подъём уровня грунтовых вод, что и приводит к развитию процессов подтопления.

Геологические опасные явления

Землетрясения по своим разрушительным последствиям, количеству человеческих жертв, материальному ущербу и деструктивному воздействию на окружающую среду занимают одно из первых мест среди других природных катастроф. Внезапность в сочетании с огромной разрушительной силой колебаний земной поверхности часто приводят к большому числу человеческих жертв. Предсказать время возникновения подземных толчков, а тем более предотвратить их, пока невозможно. Однако разрушения и число человеческих жертв могут быть уменьшены путём проведения политики повышения уровня осведомлённости населения и федеральных органов власти о сейсмической угрозе.

Возможные чрезвычайные ситуации техногенного характера

На территории возможно возникновение следующих техногенных чрезвычайных ситуаций:

- аварии на системах жизнеобеспечения;
- пожары;
- аварии на транспорте и транспортных коммуникациях.

На электроподстанциях может возникнуть короткое замыкание и, как следствие, пожар. Для предотвращения такой ситуации, оборудование снабжено пожарной сигнализацией. На линиях электропередачи может произойти обрыв проводов по причине сильного ветра, механического повреждения и т. п. Вследствие этого возможно отключение электроэнергетики в жилой и производственной зонах (до ликвидации аварии).

Пожары

Мероприятия противопожарной защиты зданий и сооружений включают пассивные и активные способы обеспечения пожарной безопасности. Пассивные способы противопожарной защиты включают в себя применение объёмно-планировочных решений, направленных на обеспечение эвакуации людей до наступления предельно-допустимых значений опасных факторов пожара.

Для обеспечения эвакуации предусматривается: достаточное количество, соответствующие размеры и конструктивное исполнение эвакуационных путей и выходов, обеспечение беспрепятственного движения людей, оповещение и управление эвакуацией людей по эвакуационным путям (звуковое оповещение при пожаре);

| | | | | | | | |
|------|--------|------|-------|---------|------|-----------|------|
| | | | | | | 4109-ППТ- | Лист |
| | | | | | | | 2 |
| Изм. | Кол.уч | Лист | № док | Подпись | Дата | | |

- применение противопожарных преград (стен, перегородок, перекрытий, дверей, клапанов и т.п.), ограничивающих распространение пожара за пределы пожарного отсека;

- применение конструктивных и отделочных материалов с нормируемыми показателями пожарной опасности. Активные способы противопожарной защиты включают в себя применение автоматической пожарной сигнализации, системы оповещения людей при пожаре, первичных средств пожаротушения, сил и средств пожарного депо.

Защита проектируемых зданий и сооружений от пожара обеспечивается системой, включающей в себя:

- подсистему предотвращения пожаров;
- подсистему противопожарной защиты;
- подсистему, включающую мероприятия организационно-технического характера. Подсистема предотвращения пожаров предусматривает: Исключение условий образования горючей среды:

1. Применение негорючих веществ и материалов;
2. Ограничение массы и объемов горючих веществ и материалов;
3. Безопасное размещение горючих веществ и материалов или материалов, при взаимодействии которых, возможно образовывать горючую среду;
4. Изоляция горючей среды от источников зажигания;
5. Поддержание безопасных параметров вещества (концентрация, давление);
6. Удаление отходов, пыли, отложений из производственных помещений и др.

Подсистема противопожарной защиты предусматривает:

1. Применение огнестойких конструкций и устройство противопожарных преград;
2. Обеспечение здания требуемыми путями эвакуации;
3. Внедрение автоматических систем извещения, оповещения и управления эвакуацией людей при пожаре;
4. Применение средств коллективной и индивидуальной защиты и другие мероприятия.

Подсистема организационно-технические мероприятия предусматривает:

1. Организацию технического обслуживания средств противопожарной защиты;
2. Обучение правилам пожарной безопасности работников и обслуживающего персонала;
3. Разработку инструкций о порядке действия в случае возникновения пожара;
4. Отработку взаимодействия работников и обслуживающего персонала пожарной охраной при тушении пожаров и т.п.

Мероприятия по защите от чрезвычайных ситуаций:

- информирование населения о потенциальных природных и техногенных угрозах на территории проживания - проверка систем оповещения и подготовка к заблаговременному оповещению о возникновении и развитии чрезвычайных ситуаций населения и организаций, аварии на которых способны нарушить жизнеобеспечение населения, информирование населения о необходимых действиях во время ЧС;

- мониторинг и прогнозирование чрезвычайных ситуаций - систематическое наблюдение за состоянием защищаемых территорий, объектов и за работой сооружений инженерной защиты, периодический анализ всех факторов риска возникновения чрезвычайных ситуаций с последующим уточнением состава

| | | | | | | | |
|------|--------|------|-------|---------|------|-----------|------|
| | | | | | | 4109-ППТ- | Лист |
| | | | | | | | 3 |
| Изм. | Кол.уч | Лист | № док | Подпись | Дата | | |

необходимых пассивных и активных мероприятий. Мероприятия по защите населения и территорий от чрезвычайных ситуаций должны осуществляться в соответствии с Федеральными законами № 68-ФЗ "О защите населения и территорий от чрезвычайных ситуаций природного и техногенного характера" от 24 декабря 1994 г., № 123-ФЗ "Технический регламент о требованиях пожарной безопасности" и Методическими рекомендациями по реализации

Федерального закона от 6 октября 2003 года № 131-ФЗ "Об общих принципах местного самоуправления в Российской Федерации" в области гражданской обороны, защиты населения и территорий от чрезвычайных ситуаций, обеспечения пожарной безопасности и безопасности людей на водных объектах".

Мероприятия по обеспечению пожарной безопасности:

Для тушения пожара и проведения аварийно-спасательных работ предусмотрены объемно-планировочные, инженерно-технические и организационные мероприятия.

Одним из основных мероприятий по сокращению времени развития пожара на площадке производства работ является беспрепятственный подъезд пожарных подразделений к месту вызова и проведение боевого развертывания для осуществления тушения пожара от передвижной пожарной техники.

К месту ведения работ предусмотрены существующие и вновь устраиваемые подъезды, ширина которых обеспечивает проезд пожарных автомашин.

В зоне пожарного проезда к проектируемому сооружению отсутствуют надземные провода (кабели) и деревья, препятствующие движению пожарной техники.

Система оповещения предусматривается для реализации планов эвакуации при пожаре. В соответствии с требованиями СП 3.13130.2009 «Системы противопожарной защиты. Система оповещения и управления эвакуацией людей при пожаре. Требования пожарной безопасности», помещения оснащаются СОУЭ 2-го типа и включает в себя звуковые оповещатели и световые указатели «Выход» над эвакуационными выходами.

Организационно-технические мероприятия:

- разработка инструкции о мерах пожарной безопасности;
- подготовка приказов о назначении ответственных за пожарную безопасность участков, помещений;
- подготовка приказов о создании пожарно-технической комиссии.

| | | | | | | | | | | |
|------|--------|------|-------|---------|------|-----------|--|--|--|------|
| | | | | | | | | | | Лист |
| | | | | | | | | | | 4 |
| Изм. | Кол.уч | Лист | № док | Подпись | Дата | 4109-ППТ- | | | | |

ПРИЛАГАЕМЫЕ МАТЕРИАЛЫ

**КРАЕВОЕ ГОСУДАРСТВЕННОЕ
БЮДЖЕТНОЕ УЧРЕЖДЕНИЕ
«АЛТАЙПРИРОДА»**

656056, Алтайский край,
г. Барнаул, ул. Пролетарская, 61
тел./факс (385-2) 53-81-91
E-mail: altaipriroda@mail.ru

Генеральному директору
АО «Алтайиндорпроект»

М.Н. Ростозкому

ул. Фурманова, 12, г. Барнаул,
Алтайский край, 656016

01.08.2017 № 499/011-04

На № 312/03 от 23.06.2017

Уважаемый Михаил Николаевич!

Краевое государственное бюджетное учреждение «Алтайприрода» в соответствии с запросом АО «Алтайиндорпроект» от 23.06.2017 № 312/03 предоставлении информации о наличии (отсутствии) редких и исчезающих видов животных и растений, занесенных в Красную книгу Алтайского края и Красную книгу Российской Федерации в границах объекта: «Реконструкция автомобильной дороги Мартыново – Тогул – Залесово, км 26+050 – км 26+200 с мостом через р. Тогул в тогульском районе», сообщает следующее.

В результате проведения работ с фондовыми материалами установлено, что в районе планируемого объекта, согласно представленному картографическому материалу, видов животных и растений, занесенных в Красную книгу Алтайского края (перечни утверждены приказом управления природных ресурсов и охраны окружающей среды Алтайского края от 16.11.2009 № 167) и Красную книгу Российской Федерации (перечни утверждены приказом Министерства природных ресурсов Российской Федерации от 25.10.2005 № 289 и Госэкологии Российской Федерации от 19.12.1997 № 569) не зарегистрировано.

Информация актуальна до 1.08.2018.

И.о. директора



А.В. Горелов



ФЕДЕРАЛЬНОЕ
АГЕНТСТВО ПО НЕДРОПОЛЬЗОВАНИЮ

ДЕПАРТАМЕНТ
ПО НЕДРОПОЛЬЗОВАНИЮ
ПО СИБИРСКОМУ ФЕДЕРАЛЬНОМУ ОКРУГУ

ОТДЕЛ
ГЕОЛОГИИ И ЛИЦЕНЗИРОВАНИЯ
ПО АЛТАЙСКОМУ КРАЮ
(Алтайнедра)

Пролетарская ул., д. 61, г. Барнаул,
Алтайский край, 656056
т/ф.(3852) 500 446
E-mail: altay@rosnedra.gov.ru

07.07.2017 г.

на №311/03 от 23.06.2017 г.

Генеральному директору
АО «Алтайиндорпроект»

М.Н. Росточкину

ИНН 2221204165,
656016, г. Барнаул,
ул. Фурманова, 12,
тел. 31-99-62

Заключение № 469

об отсутствии полезных ископаемых в недрах под участком
предстоящей застройки

Под участком предстоящей застройки, расположенным в Тогульском районе Алтайского края («Реконструкция автомобильной дороги Мартыново – Тогул – Залесово, км 26+050 – км 26+200 с мостом через р. Тогул») и ограниченным контуром с географическими координатами его угловых точек:

| № п/п | Географические координаты | | № п/п | Географические координаты | |
|----------|---------------------------|----------------|----------|---------------------------|----------------|
| | СШ | ВД | | СШ | ВД |
| 1 | 53° 28' 33.28" | 85° 54' 21.23" | 3 | 53° 28' 29.79" | 85° 54' 27.81" |
| 2 | 53° 28' 30.76" | 85° 54' 28.44" | 4 | 53° 28' 32.04" | 85° 54' 19.88" |

отсутствуют разведанные запасы полезных ископаемых, учитываемые Государственным балансом запасов полезных ископаемых, а также Государственным кадастром месторождений и проявлений полезных ископаемых.

Срок действия настоящего заключения до 07 июля 2018 г.

Приложение:

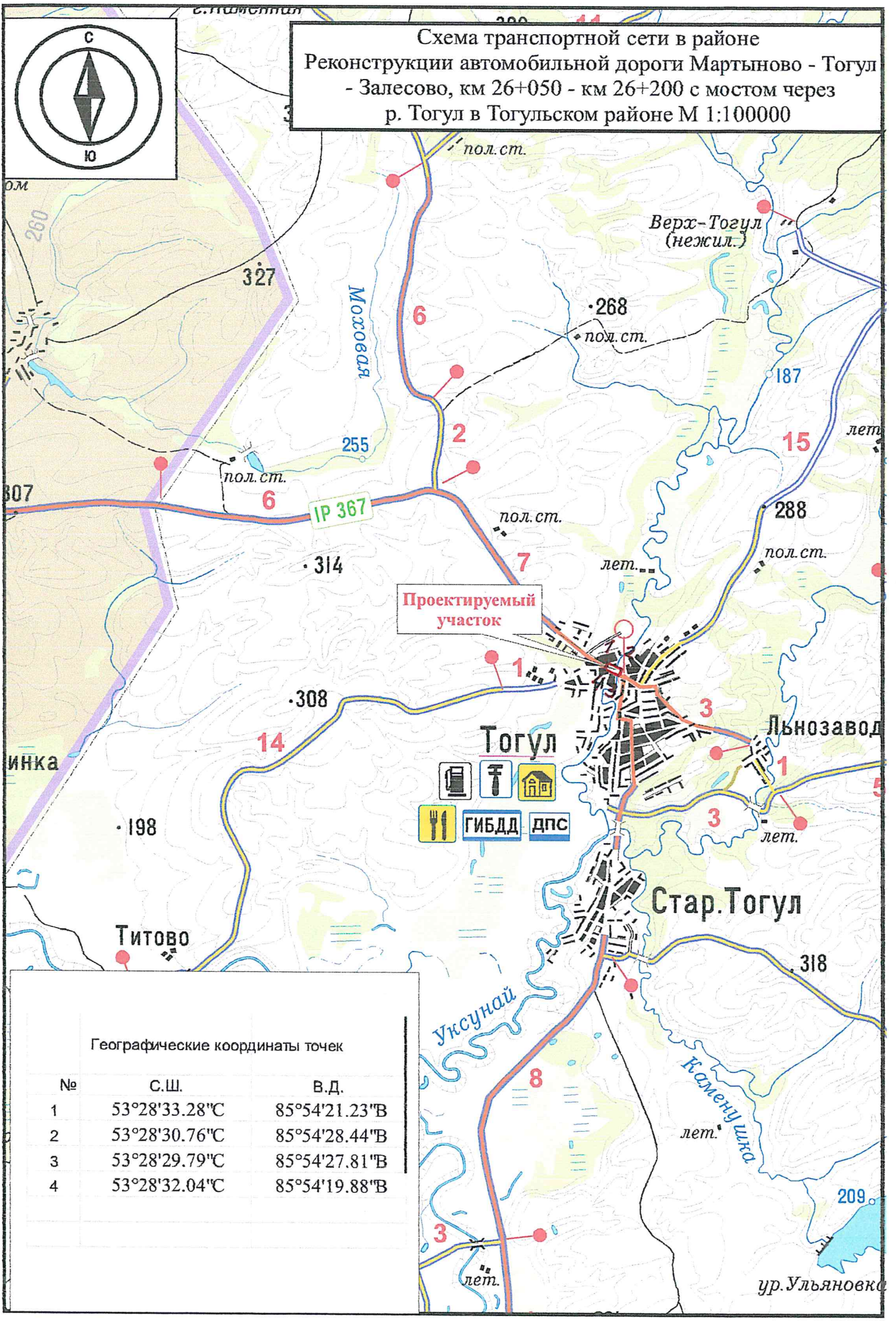
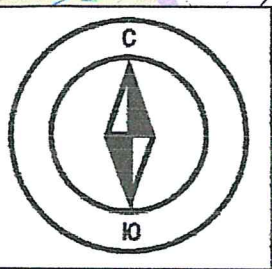
Схема транспортной сети в районе Реконструкции автомобильной дороги Мартыново – Тогул – Залесово, км 26+050 – км 26+200 с мостом через р. Тогул в Тогульском районе. Масштаб 1:100 000 – 1 лист.

Заместитель начальника Департамента
начальник Алтайнедра



А.И. Зайцев

Схема транспортной сети в районе
 Реконструкции автомобильной дороги Мартыново - Тогул
 - Залесово, км 26+050 - км 26+200 с мостом через
 р. Тогул в Тогульском районе М 1:100000



Проектируемый
участок

Географические координаты точек

| № | С.Ш. | В.Д. |
|---|---------------|---------------|
| 1 | 53°28'33.28"С | 85°54'21.23"В |
| 2 | 53°28'30.76"С | 85°54'28.44"В |
| 3 | 53°28'29.79"С | 85°54'27.81"В |
| 4 | 53°28'32.04"С | 85°54'19.88"В |



ФЕДЕРАЛЬНОЕ
АГЕНТСТВО ПО НЕДРОПОЛЬЗОВАНИЮ

ДЕПАРТАМЕНТ
ПО НЕДРОПОЛЬЗОВАНИЮ
ПО СИБИРСКОМУ ФЕДЕРАЛЬНОМУ ОКРУГУ

ОТДЕЛ
ГЕОЛОГИИ И ЛИЦЕНЗИРОВАНИЯ
ПО АЛТАЙСКОМУ КРАЮ
(Алтайнедра)

Пролетарская ул., д. 61, г. Барнаул,
Алтайский край, 656056
т/ф.(3852) 500 446
E-mail: altay@rosnedra.gov.ru

07.07.2017 г.

на №320/03 от 27.06.2017 г.

Генеральному директору
АО «Алтайиндорпроект»

М.Н. Ростоцкому

ИНН 2221204165,
656016, г. Барнаул,
ул. Фурманова, 12,
тел. 31-99-62

Заключение № 470

об отсутствии полезных ископаемых в недрах под участком
предстоящей застройки

Под участком предстоящей застройки, расположенным в Тогульском районе Алтайского края (Сосредоточенный резерв грунта для реконструкции автомобильной дороги Мартыново – Тогул – Залесово, км 26+050 – км 26+200 с мостом через р. Тогул) и ограниченным контуром с географическими координатами его угловых точек:

| № п/п | Географические координаты | | № п/п | Географические координаты | |
|----------|---------------------------|----------------|----------|---------------------------|----------------|
| | СШ | ВД | | СШ | ВД |
| 1 | 53° 28' 46.26" | 85° 53' 47.90" | 3 | 53° 28' 46.76" | 85° 53' 57.02" |
| 2 | 53° 28' 48.58" | 85° 53' 50.83" | 4 | 53° 28' 43.63" | 85° 53' 54.16" |

отсутствуют разведанные запасы полезных ископаемых, учитываемые Государственным балансом запасов полезных ископаемых, а также Государственным кадастром месторождений и проявлений полезных ископаемых.

Срок действия настоящего заключения до 07 июля 2018 г.

Приложение:

Схема транспортной сети в районе Сосредоточенного резерва грунта для

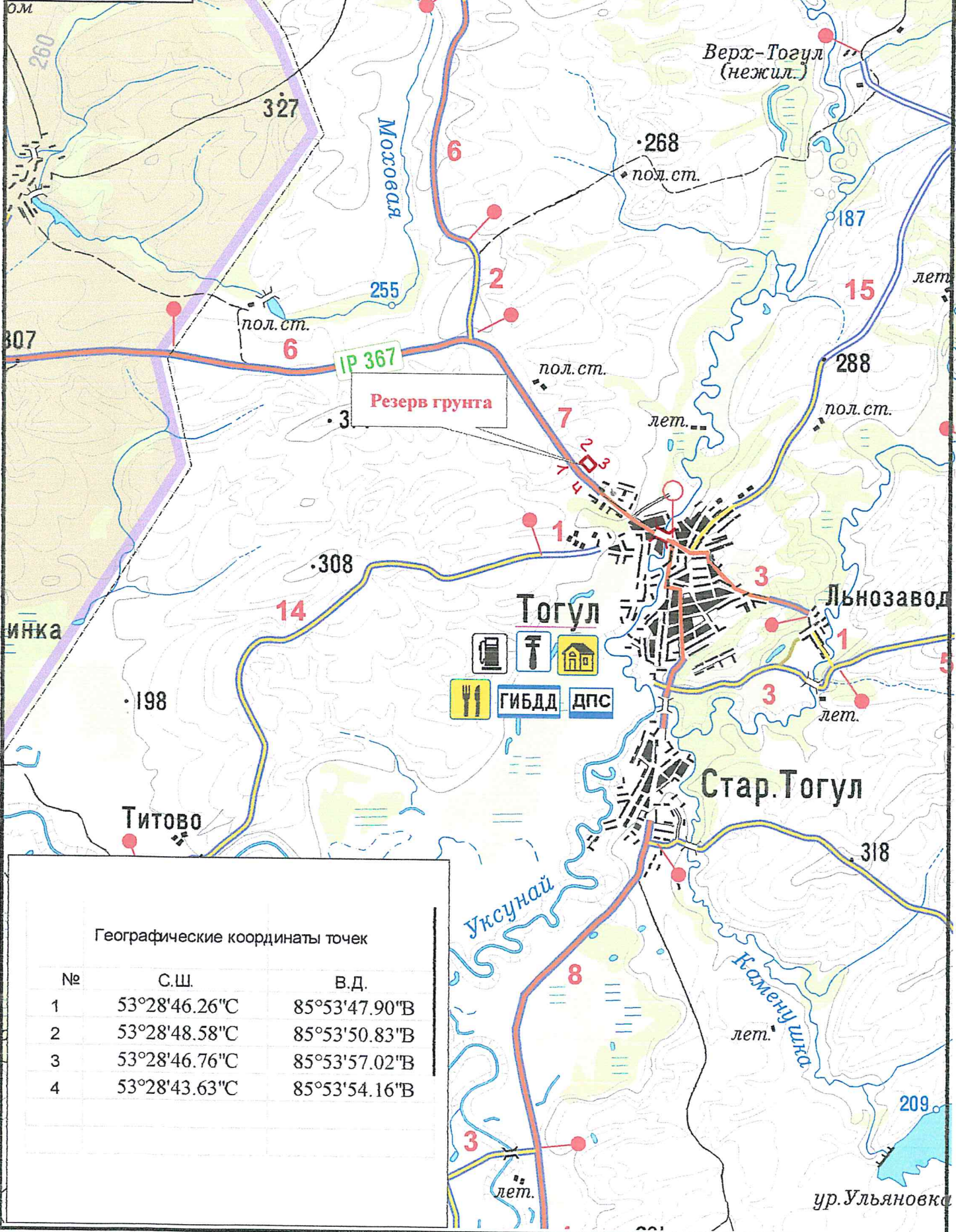
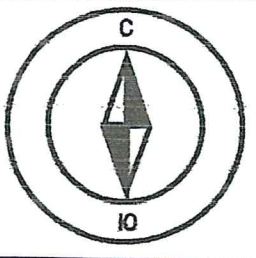
Реконструкции автомобильной дороги Мартыново – Тогул – Залесово, км 26+050 – км 26+200 с мостом через р. Тогул в Тогульском районе. Масштаб 1:100 000 – 1 лист.

Заместитель начальника Департамента-
начальник Алтайнедра



А.И. Зайцев

Схема транспортной сети в районе
 Сосредоточенного резерва грунта для
 Реконструкции автомобильной дороги Мартыново - Тогул
 - Залесово, км 26+050 - км 26+200 с мостом через
 р. Тогул в Тогульском районе М 1:100000



Географические координаты точек

| № | С.Ш. | В.Д. |
|---|---------------|---------------|
| 1 | 53°28'46.26"С | 85°53'47.90"В |
| 2 | 53°28'48.58"С | 85°53'50.83"В |
| 3 | 53°28'46.76"С | 85°53'57.02"В |
| 4 | 53°28'43.63"С | 85°53'54.16"В |



**МИНИСТЕРСТВО
ПРИРОДНЫХ РЕСУРСОВ И ЭКОЛОГИИ
АЛТАЙСКОГО КРАЯ
(Минприроды Алтайского края)**

ул. Чкалова, 230, г. Барнаул, 656049,
телефон (3852) 29-67-68, факс (3852) 29-67-80,
e-mail: mail@altaipriroda.ru

Генеральному директору АО
«Алтайиндорпроект»

М.Н. Ростозкому

656016 Алтайский край,
г. Барнаул, ул. Фурманова,
д. 12

14 ИЮЛ 2017 № 411/6403
На № 314/03 от 23.06.2017

Для разработки проектной документации по объекту «Реконструкция автомобильной дороги Мартыново – Тогул – Залесово, км 26+050 – км 26+200 с мостом через р. Тогул» в Тогульском районе Алтайского края, предоставляем сведения о видовом составе объектов животного мира, отнесенных к объектам охоты, обитающих на территории охотничьих угодий Тогульского района Алтайского края.

| Вид | Плотность на 1000 га |
|------------|----------------------|
| Косуля | 4,80 |
| Лось | 3,03 |
| Марал | 0,23 |
| Заяц русак | 0,48 |
| Заяц беляк | 11,35 |
| Лисица | 1,56 |
| Корсак | 0,02 |
| Рысь | 1,19 |
| Колонок | 0,01 |
| Белка | 0,54 |
| Волк | 0,01 |
| Рябчик | 26,41 |
| Тетерев | 39,05 |
| Медведь | 0,28 |
| Барсук | 4,49 |
| Сурок | 19,09 |
| Бобр | 12,31 |
| Ондатра | 8,99 |
| Норка | 2,78 |
| Выдра | 0,17 |
| Утки | 39,11 |
| Гуси | 1,79 |
| Лысуха | 0,78 |

Пути миграции и массовые скопления охотничьих животных в непосредственной близости от указанного строительного объекта отсутствуют.

Строительный объект располагается на территории охотничьих угодий ООО «Алжелтранс».

Обращаю Ваше внимание, что в соответствии с Положением о составе разделов проектной документации и требований к их содержанию, утвержденным постановлением Правительства Российской Федерации от 16.02.2008 № 87, необходимым элементом для включения в проектную документацию по строительству хозяйственных объектов на территориях обитания охотничьих ресурсов являются перечень мероприятий по их охране и расчет затрат на осуществление соответствующих мероприятий.

Расчет причиненного при строительстве ущерба и согласование его специально уполномоченным органом государственной власти субъекта Российской Федерации в области охраны и использования объектов животного мира и среды его обитания не предусмотрены.

Заместитель министра, начальник
управления охотничьего хозяйства

В.А. Дериглазов

Батурин Евгений Александрович, (3852) 29-68-23

| |
|---|
| АО «Алтайиндорпроект» |
| Входящий № <u>187</u> |
| « <u>17</u> » <u>Июль</u> 20 <u>17</u> г. |
| ул. Фурманова, 12, тел. 36-49-03 |

ГРАФИЧЕСКАЯ ЧАСТЬ

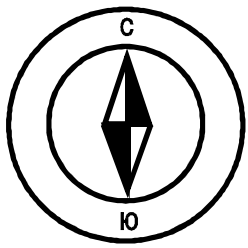
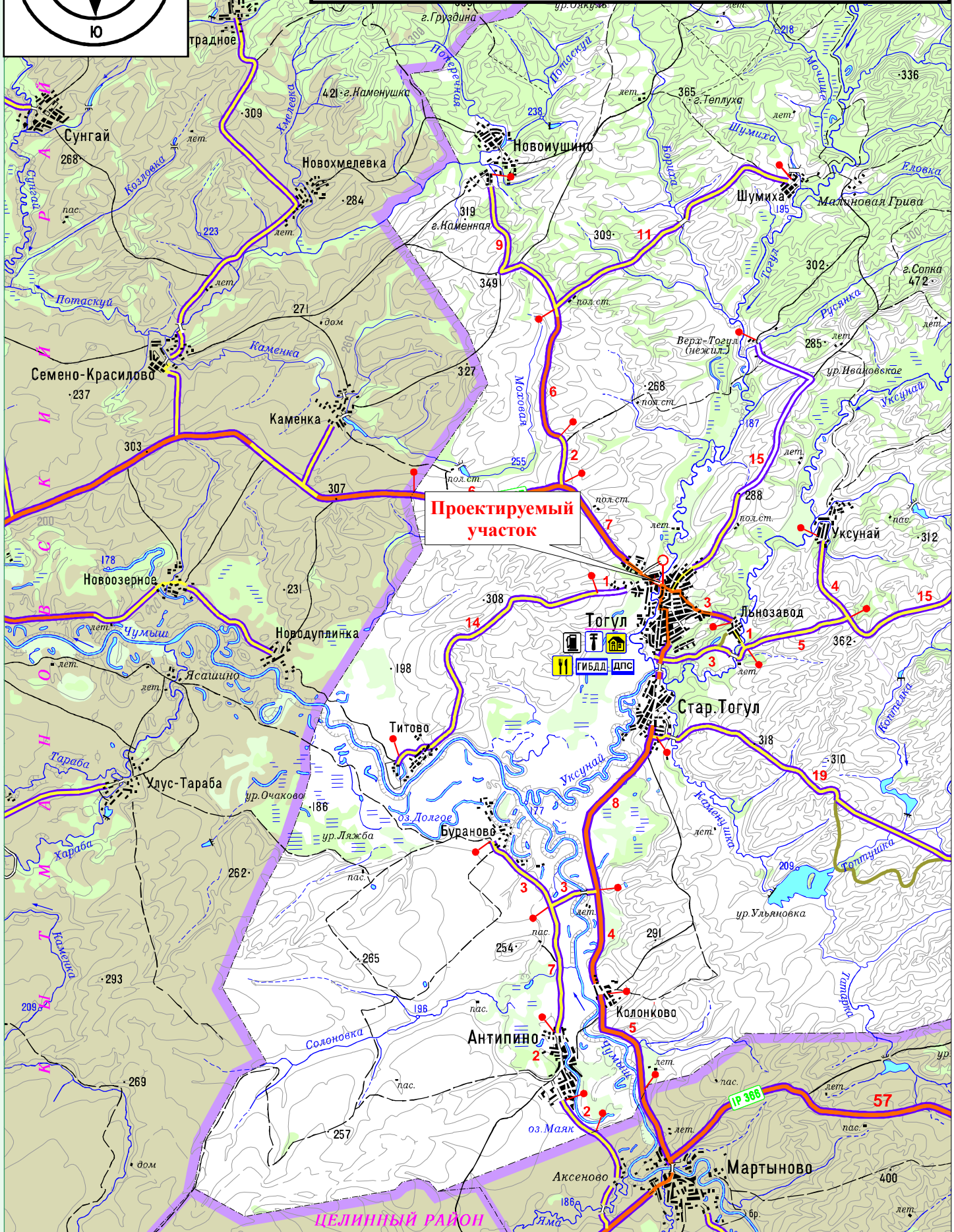


Схема транспортной сети в районе
Реконструкции автомобильной дороги Мартыново - Тогул
- Залесово, км 26+050 - км 26+200 с мостом через
р. Тогул в Тогульском районе М 1:200000

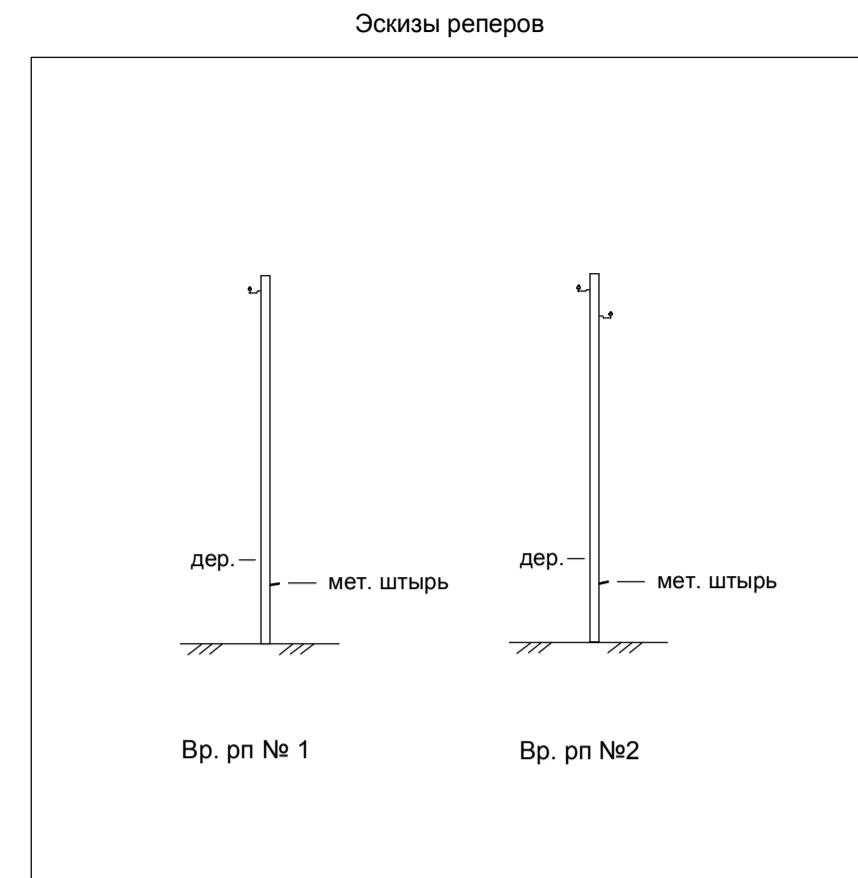
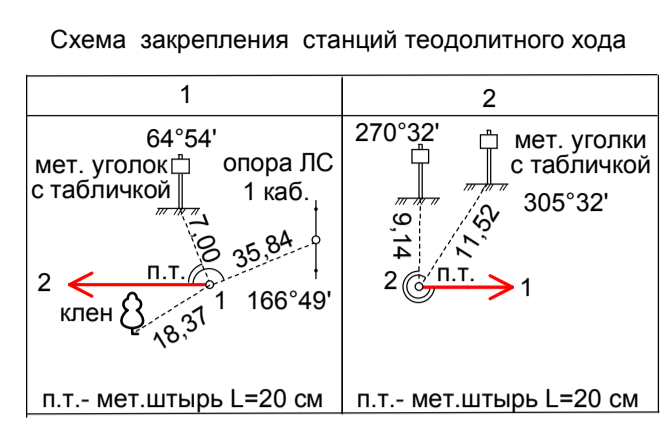
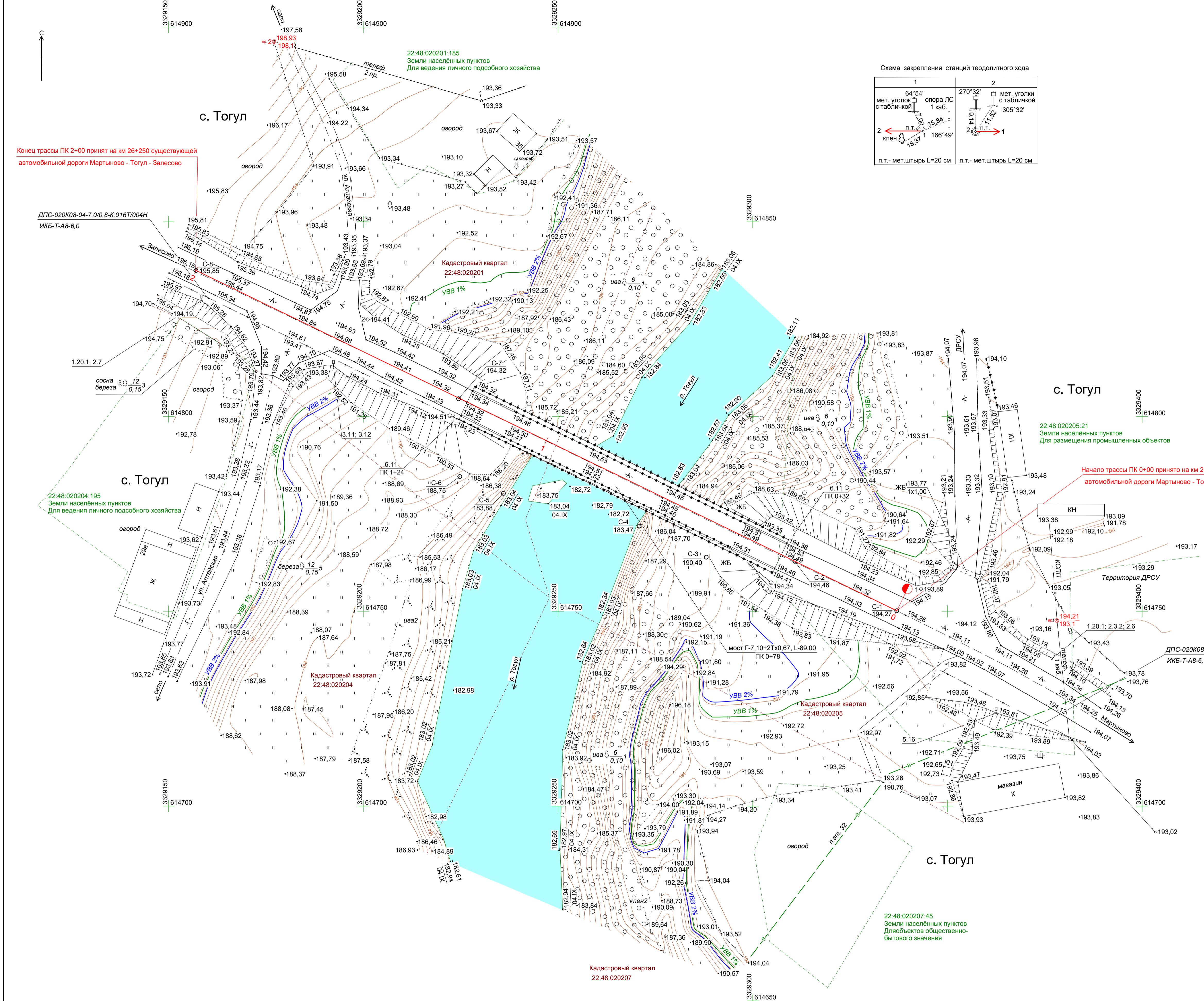


**Проектируемый
участок**

ЦЕЛИННЫЙ РАЙОН

IP 366

57



- Граница земель (кадастр)
 - 1/194.27 — номер выработки и отметка устья
1. План составлен по материалам топогеодезических изысканий, выполненных отрядом отдела изысканий АО "Алтайиндорпроект" 09.2016 г.
 2. Система координат МСК-22.
 3. Система высот Балтийская.
 4. Сплошные горизонтали проведены через 0.5 м.
 5. Площадь съемки 3,74 га.

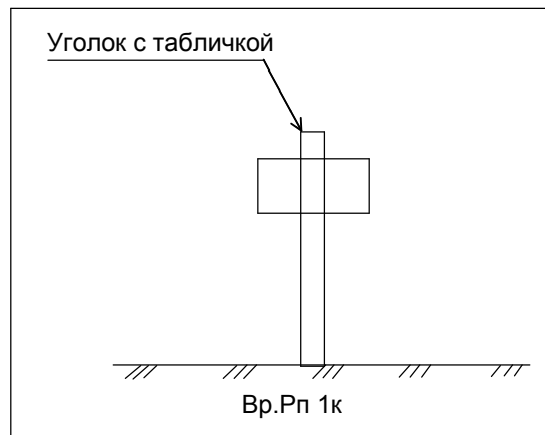
| | | | | |
|---|----------|------|-----------------------|-----------------------|
| 4109-0-ППТ-2 | | | | |
| Автомобильная дорога Мартыново - Тогул - Залесово с мостом через р. Тогул в Тогульском районе | | | | |
| Изм. | Колуч. | Лист | № док. | Подп. |
| Инженер | Масалов | Д | 06.17 | |
| Нач. отдела | Оглоблин | В | 06.17 | |
| Гл. спец. | Ситников | В | 06.17 | |
| ГИП | Бегаев | В | 06.17 | |
| Стадия | | | Лист | Листов |
| П | | | км 26+050 - км 26+200 | |
| Схема использования территории в период подготовки проекта планировки территории М 1:500 | | | | АО "Алтайиндорпроект" |

3328500
615400

3328600
615400

3328700
615400

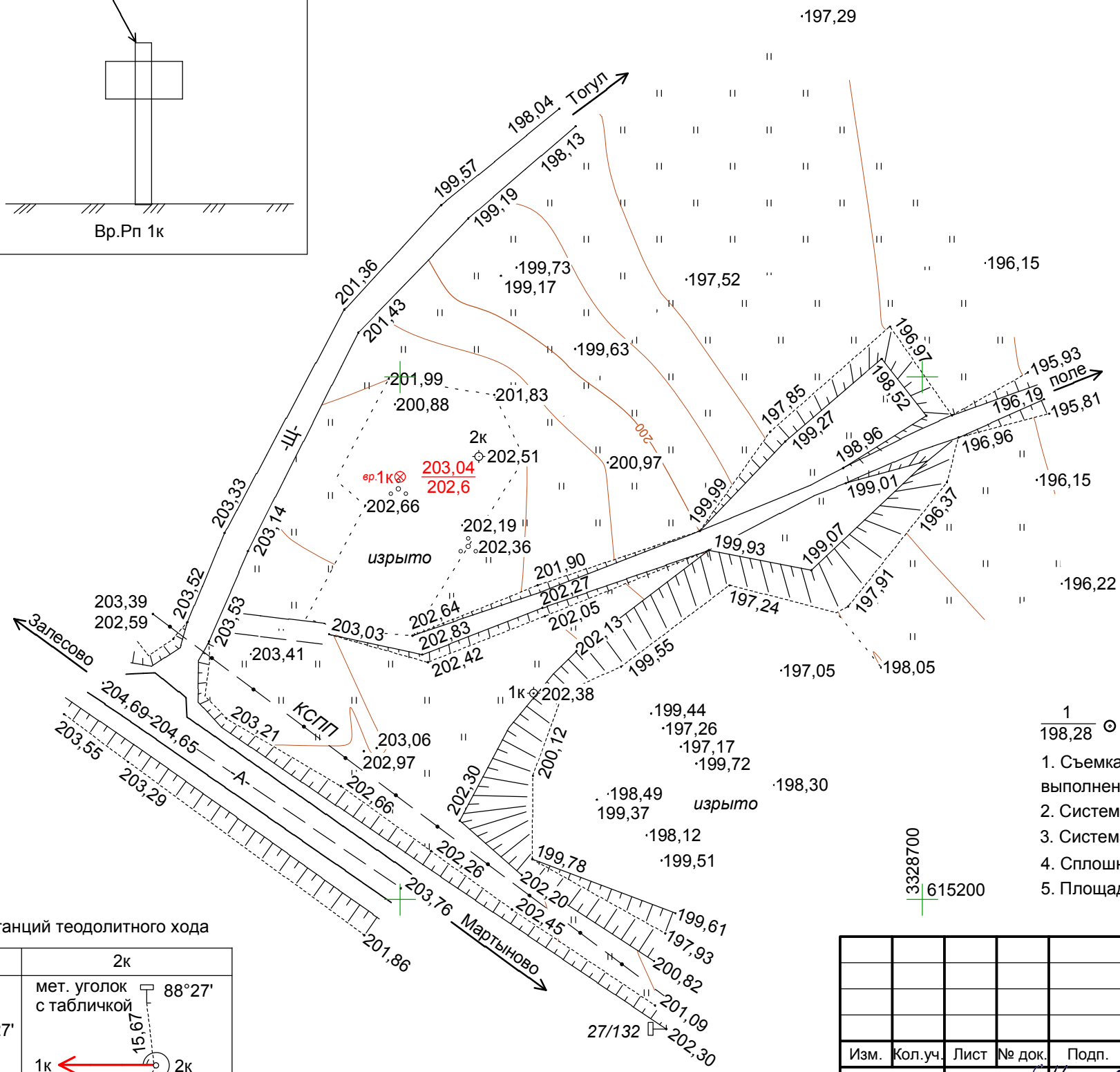
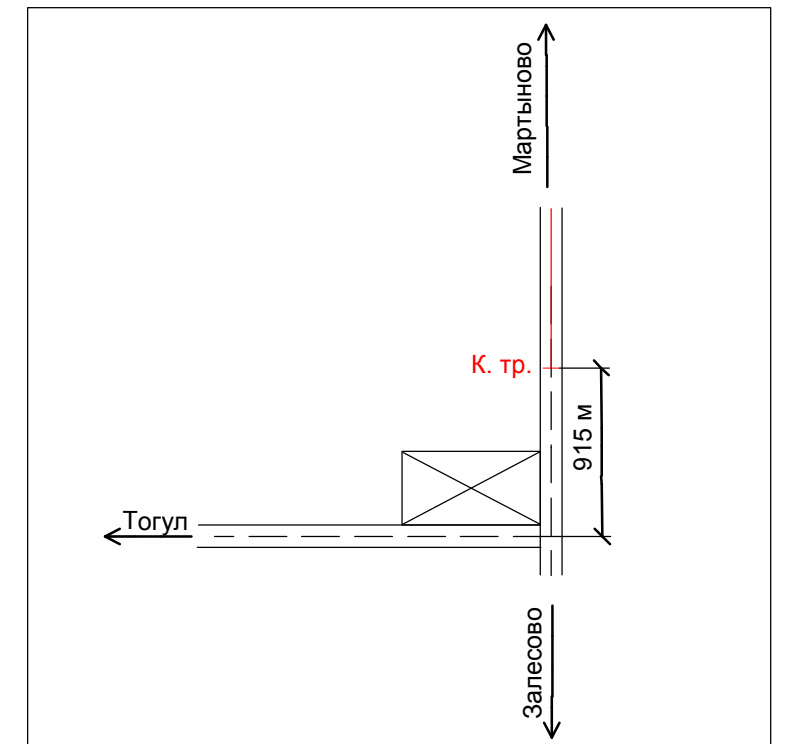
Эскиз репера



3328500
615300

3328500
615200

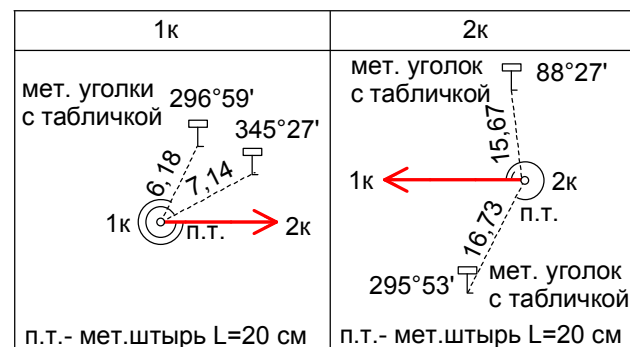
Схема привязки грунтового резерва



1
198,28 ⊙ - номер выработки и отметка устья

1. Съёмка составлена по материалам топогеодезических изысканий, выполненных отрядом отдела изысканий 07.2016 г.
2. Система координат МСК-22.
3. Система высот Балтийская.
4. Сплошные горизонталы проведены через 1 м.
5. Площадь съёмки 2,02 га.

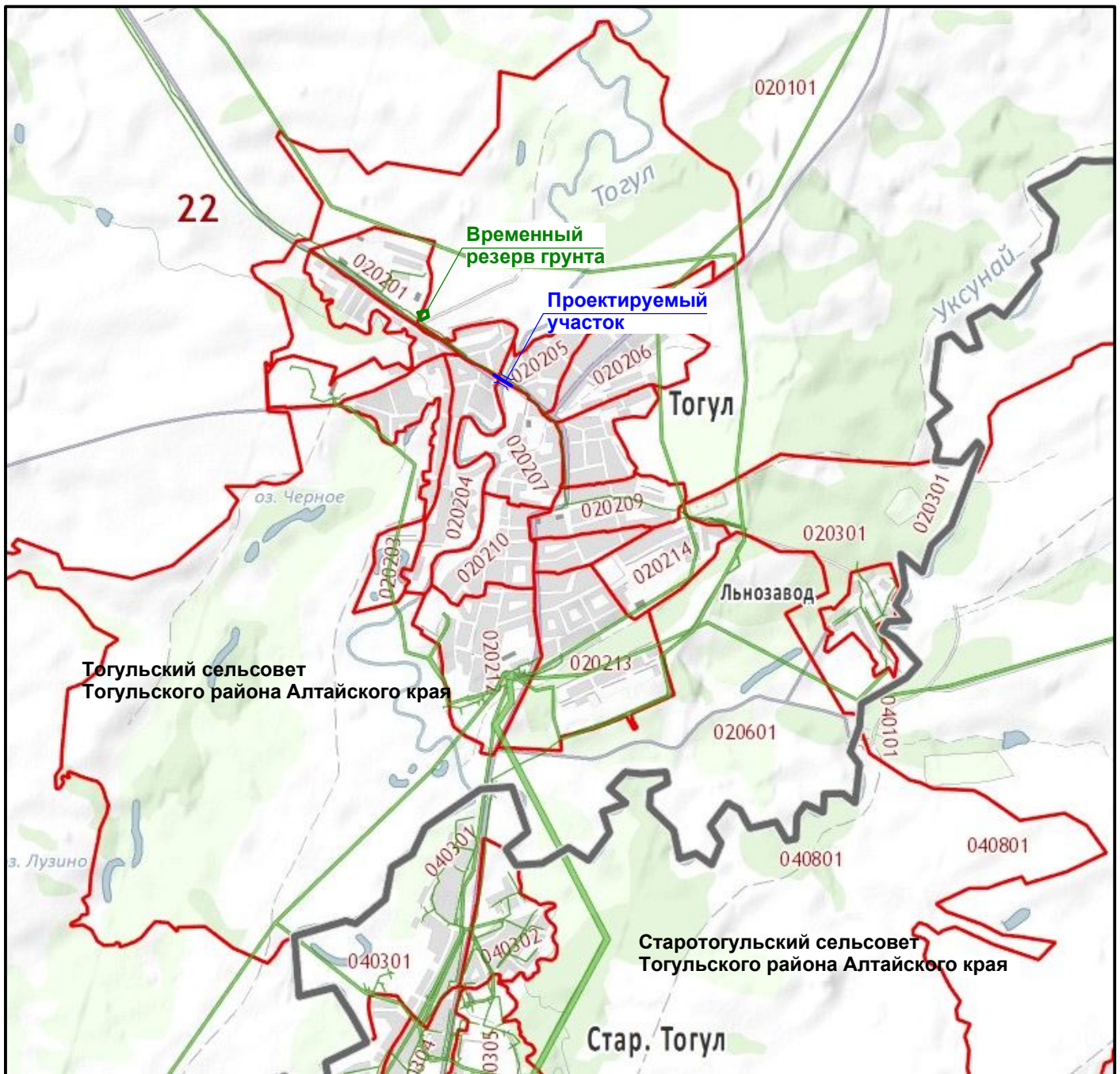
Схема закрепления станций теодолитного хода



4109-0-ППТ-3

Автомобильная дорога Мартыново - Тогоул - Залесово с мостом ч/з р. Тогоул в Тогоульском районе

| Изм. | Кол.уч. | Лист | № док. | Подп. | Дата | км 26+050 км 26+200 | Стадия | Лист | Листов | |
|-----------------------|----------|------|--------|-------|-------|---------------------|---|------|--------|---|
| Инженер | Масалов | | | | 06.17 | | | | | П |
| Нач. отдела | Оглоблин | | | | 06.17 | | | | | |
| ГИП | Бегаев | | | | 06.17 | | | | | |
| Гл. спец. | Ситников | | | | 06.17 | | | | | |
| АО "Алтайиндорпроект" | | | | | | | Схема использования территории в период подготовки проекта планировки территории (резерв грунта) М 1:1000 | | | |

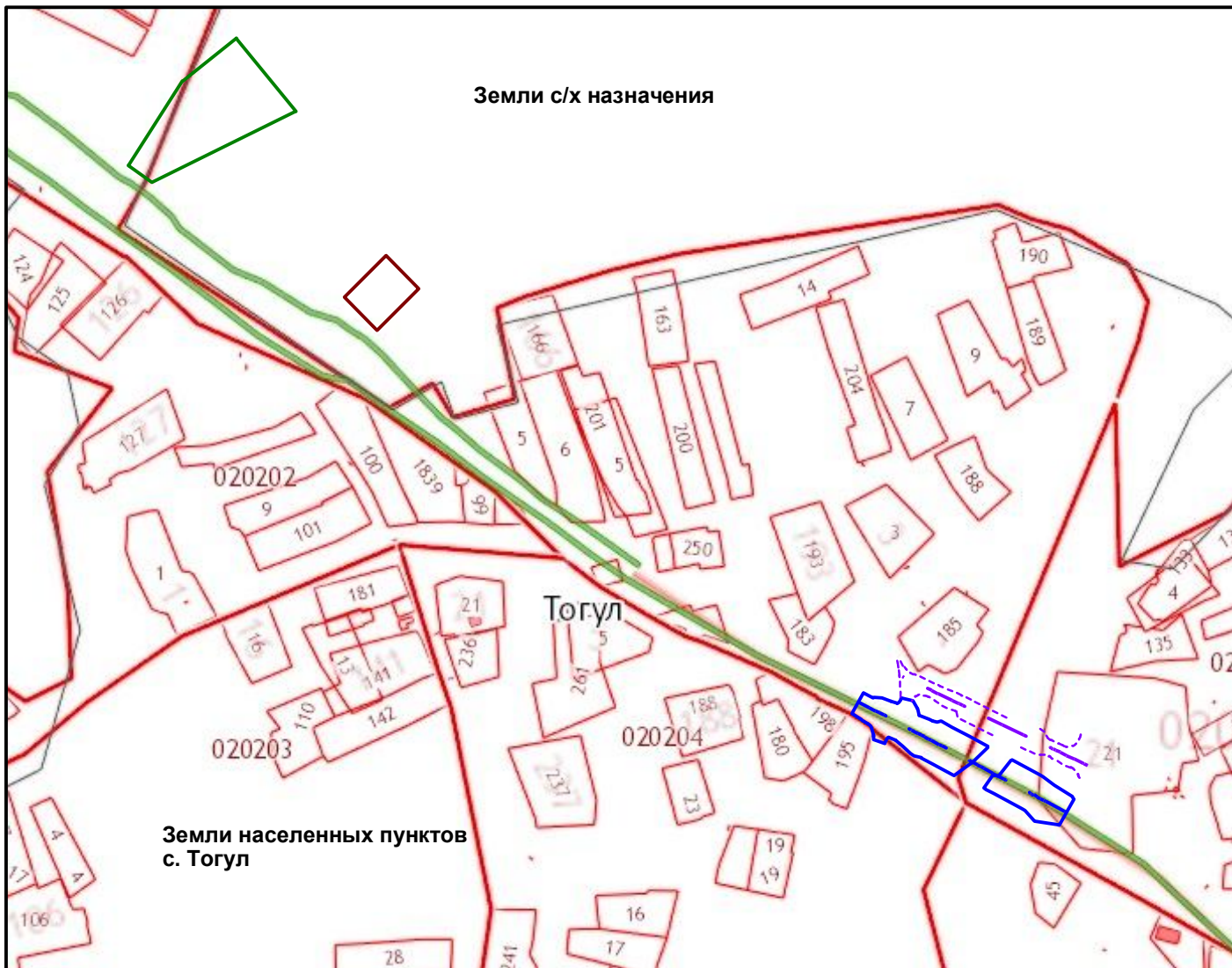


Условный обозначения:

- граница земельных участков
- граница кадастровых кварталов
- размещение планируемого линейного объекта
- размещение временного резерва грунта

| | | | | | | | | | |
|-------------|---------|-----------|--------|--------------------|------|--|-----------------------|------|--------|
| | | | | | | 4 109-0-ППТ-5 | | | |
| | | | | | | Автомобильная дорога Мартыново - Тогул - Залесово с мостом ч/з р. Тогул в Тогульском районе | | | |
| Изм. | Кол.уч. | Лист | № док. | Подп. | Дата | км 26+050 км 26+200 | Стадия | Лист | Листов |
| Инженер | | Муравьева | | <i>[Signature]</i> | | | П | 1 | |
| Рук. группы | | Князева | | <i>[Signature]</i> | | Схема расположения элемента планировочной структуры | АО "Алтайиндорпроект" | | |
| ГИП | | Еремеев | | <i>[Signature]</i> | | | | | |
| Гл. спец. | | Ситников | | <i>[Signature]</i> | | | | | |

Земли с/х назначения



Земли населенных пунктов с. Тогул

Условный обозначения:

- граница земельных участков
- граница кадастровых кварталов
- размещение планируемого линейного объекта
- размещение временного резерва грунта
- размещение планируемой стройплощадки
- - - размещение временной объездной дороги

| | | | | | | | | | |
|-------------|---------|-----------|--------|--------------------|------|--|-----------------------|------|--------|
| | | | | | | 4109-0-ППТ-5 | | | |
| | | | | | | Автомобильная дорога Мартыново - Тогул - Залесово с мостом ч/з р. Тогул в Тогульском районе | | | |
| Изм. | Кол.уч. | Лист | № док. | Подп. | Дата | км 26+050 км 26+200 | Стадия | Лист | Листов |
| Инженер | | Муравьева | | <i>[Signature]</i> | | | П | 1 | |
| Рук. группы | | Князева | | <i>[Signature]</i> | | Схема границ зон с особыми условиями использования территории | АО "Алтайиндорпроект" | | |
| ГИП | | Еремеев | | <i>[Signature]</i> | | | | | |
| Гл. спец. | | Ситников | | <i>[Signature]</i> | | | | | |

Схеам расположения стройплощадки для реконструкции автомобильной дороги
Мартыново — Тозул — Залесово, км 26+050 — км 26+200 с мостом через р. Тозул в Тозульском районе

